

# Vybrané archeologické doklady válečných událostí z husitského období v severovýchodních Čechách (Bilance možností a limitů výzkumu)

PAVEL DRNOVSKÝ

## Abstrakt | Abstract

Text studie přináší bilanci archeologického výzkumu lokalit spojených s dobou husitských válek v severovýchodních Čechách. Představeny jsou možnosti výzkumu areálu polních bitev, polních táborů, zaniklých církevních areálů. Mezi lépe poznané lokality patří situace spojené s obléháním opevněných sídel. Možnost jejich výzkumu se váže na reliкty obléhacích prací a zejména na detekci artefaktů spojených s dobýváním fortifikací. Prostorová analýza distribuce militarií může ukázat postup útočníků a směr útoku na opevněné sídlo. Přínosné téma pro zpřesnění datace skupin archeologických nálezů představuje výzkum situací se známým datem zániku, zpravidla spojené s dobytím a neobnovením lokality.

Selected Archaeological Research on Sites Associated With the Hussite Wars in North-Eastern Bohemia (Balance of Research Options and Limitations)

The text of the study presents a summary of archaeological research on sites associated with the Hussite wars in north-eastern Bohemia. It presents the possibilities of researching the area of field battles, field camps, and extinct church complexes. Among the better known sites are situations connected with the siege of fortified settlements. The possibility of their research is linked to the relics of siege works and especially to the detection of artefacts associated with the conquest of fortifications. Spatial analysis of the distribution of militaria can show the progress of the invaders and the direction of the attack on the fortified settlement. A fruitful topic for refining the dating of groups of archaeological finds is the investigation of situations with a known date of extinction, usually associated with the conquest and non-recovery of the site.

## Klíčová slova | Keywords

Archeologie; husitské války; militaria; fortifikace; obléhání  
Archaeology; Hussite wars; militaria; fortifications; siege

V období husitských válek (1419–1434) představoval region východních Čech prostor, kde docházelo k relativně častým bojovým střetnutím mezi jednotlivými politickými uskupeními. Poměrně dlouho se zde udrželo uskupení šlechticů, kteří stáli na straně císaře Zikmunda Lucemburského.<sup>1</sup> Eskalace vojenských akcí v daném prostoru nastala po příchodu Jana Žižky z Trocnova do východních Čech na počátku roku 1423. K dalším občasným střetům pak docházelo i v období po Žižkově smrti. Jednalo se o pacifikaci zbytků odpůrců husitské strany, případně o akce vyvolané vzájemným soupeřením jednotlivých uskupení v rámci samotných přívrženců kalicha.<sup>2</sup>

Problematika archeologického poznání vojenských konfliktů mladšího středověku je rozvíjena zejména v prostoru západní Evropy.<sup>3</sup> V rámci střední Evropy se archeologické bádání zaměřilo zejména na situace spojené s dobýváním opevněných sídel – zejména hradů. Důvody jsou zřejmé – v případě obléhané lokality disponujeme pevným a jistým bodem v krajině, od kterého můžeme rozvíjet různé metodické přístupy archeologického výzkumu.

V případě **polní bitvy** činí základní problém její samotná přesná lokalizace. Názorný příklad představuje bojiště u Lipan (1434). Přestože se počtem zúčastněných bojovníků tato bitva řadí mezi největší střetnutí husitských válek a na základě charakteru místní krajiny tušíme místo postavení obou vojsk, zůstává archeologický odraz bitvy skromný. Přes několikaleté úsilí se během akcí spojených s prospekci detektorů kovů podařilo získat pouze nečetná militaria.<sup>4</sup> Lze tedy očekávat, že archeologický obraz východočeských bojišť doby husitské bude spíše skromný. Z významnějších střetů této doby lze uvést bitvu u Hořic (1423), bitvu u Strauchova Dvora (1423) a bitvu u České Skalice (1424). Ani jednu z těchto lokalit nejsme schopni přesně lokalizovat v krajině a spíše odhadujeme jejich polohu na základě topografie terénu. Oproti lipanskému příkladu je lokalizace těchto bitevních polí více než nejistá.

S pohybem polních vojsk souvisela nutnost budování **polních pochodových táborů**, které mohly (?) sestávat i z provizorních zemních fortifikačních prvků (příkop a val). V kontextu východních Čech byla taková lokalita publikována v Češově na

1 Martin ŠANDERA, *Zikmundovi věrní na českém severovýchodě. Opočenská strana v husitské revoluci*, České Budějovice 2005.

2 Základní přehled o vývoji východních Čech v době husitské naposledy Vladimír WOLF – František MUSIL, *Východní Čechy za husitské revoluce*, in: František Musil a kol., *Dějiny východních Čech v pravěku a středověku (do roku 1526)*, ed. Ondřej Felcman, Praha 2009, s. 533–580.

3 Srovnej například s Tim SUTHERLAND – Malin HOLST, *Battlefield Archaeology – a Guide to the Archaeology of Conflict*, London 2005; Arne HOMANN, *Battlefield Archaeology of Central Europe – With a Focus on Early Modern Battlefields*, in: *Historical Archaeology in Central Europe*, ed. N. Mehler, Rockville MD 2013, s. 203–230.

4 Lenka MILITKÁ – Zdeněk ŠÁMAL, *Archeologická prospekce vrcholně středověkého areálu bojiště u Lipan (okres Kolin)*, *Archaeologia historica* (dále AH) 44, 2019, č. 2, s. 699–713.

Jičínsku Evou Ulrychovou.<sup>5</sup> Na základě letecké prospekce autorka připsala vegetační příznaky příkopového ohrazení o rozměrech přibližně 220 x 170 m tábora Jana Žižky, který jej zde měl rozbít po vypálení tvrze v nedalekých Kozojedech. Tato struktura však spíše souvisí s dobou provozu sousedního raně středověkého hradiště u Češova. Proti přisouzení příkopového ohrazení s případným reliktem vojenského tábora z 15. století lze uvést zejména zcela nestrategickou polohu ve svahu údolí. Není rovněž zřejmé, proč by vojsko Jana Žižky bylo nuceno budovat opevnění okolo tábora, když krátce předtím porazilo vojsko Čenka z Vartenberka u Hořic a následně vypálilo tvrz v Kozojedech a pobilo její obránce. V této době neměl Jan Žižka v blízkém i vzdáleném okolí protivníka. Ostatně ani jiné polohy, ve kterých byly v minulosti spatřovány tábory polních vojsk 15. století, nelze považovat za zcela prokázané. Jedná se o lokalitu ohrazeného areálu u Šumic na jižní Moravě,<sup>6</sup> ohrazení u středočeského Klučova,<sup>7</sup> jihočeského Smolína u Tábora<sup>8</sup> a Dolních Počernic v Praze.<sup>9</sup> Při nedávné revizi těchto poloh konstatovali J. Kypta a J. Marounek, že část lokalit může být spíše novověkého původu (Šumice, Klučov) a zbylé jsou naopak lokality zcela jiného charakteru (zemědělská činnost – Dolní Počernice, zaniklá středověká vesnice, případně zaniklý středověký dvůr – Smolín).<sup>10</sup> K možnosti výzkumu polních pochodových táborů 15. století se tedy na základě současného stavu bádání spíše stavíme skepticky.

Mezi další specifickou skupinu lokalit, které je možné spojit s akcemi husitských oddílů, patří **zaniklé církevní areály**. Klášterní komplexy se stávaly cílem vojenských výprav. Pokud pomineme ideové důvody k jejich napadání, tak drancování klášterů přinášelo zisk jak v podobě přímé movité kořisti, tak i v rámci přisvojení si částí klášterních dominií. Hned v počátku válek byl takto zničen cisterciácký klášter Sacer campus – Svaté Pole v Podorlicku a kompletnímu zničení neušel ani benediktský klášter v Opatovicích nad Labem, který si vydržoval vlastní ozbrojenou družinu. Obě lokality se zachovaly zcela torzovitě, a to v podstatě pouze v rámci podpovrchových struktur. V areálu klášterišť Svatého Pole byly v minulosti době objeveny během výkopů zděné

5 Eva ULRYCHOVÁ, *Archeologické nálezy z období husitských válek na Jičínsku*, Z Českého ráje a Podkrkonoší: vlastivědná ročenka 26, 2013, s. 147–157.

6 Martin BÁLEK – Josef UNGER, *Vojenský tábor z dob husitských válek u Šumic (okr. Znojmo)*, Vlastivědný věstník moravský 45, 1993, s. 3–17.

7 Jaroslav KUDRNÁČ, *Vojenský tábor z doby husitských válek v Klučově*, Památky archeologické 64, 1973, s. 105–142.

8 Rudolf, KRAJÍČ – Petr KLUČINA, *Středověké vojenské ležení na Smolíně u Tábora*, Archeologické rozhledy (dále AR) 39, 1987, s. 400–433.

9 Slavomil VENCL, *Nedatovaný čtyřúhelníkový útvar v Praze 9 – Dolních Počernicích*, AR 36, 1984, s. 445–451.

10 Jan KYPTA – Jiří MAROUNEK, *Terénní stopy obléhání hradů v husitském století*, Praha 2022.

konstrukce, skromné reliktů klášterních budov.<sup>11</sup> Možnosti výzkumu reliktů opatovického kláštera pak v nedávné době shrnul tematicky koncipovaný sborník.<sup>12</sup>

Již na začátku textu bylo uvedeno, že mezi nejlépe archeologicky poznané situace spojené s bojovými událostmi patří **obléhání sídel**. Cílem dobývání se stávaly všechny skupiny středověkých fortifikací, zejména hrady, města, tvrze. Pro posledně dvě jmenované kategorie sídel však postrádáme vhodné příležitosti výzkumu. Archeologické doklady po obléhání měst byly zpravidla převrstveny jejich mladším urbanistickým vývojem. Vojenské akce proti městům byly v řadě ohledů specifické.<sup>13</sup> Pro sledovaný prostor severovýchodních Čech nemáme doloženo dlouhotrvající obležení města. Zpravidla se podrobení města událo formou náhlého přepadového útoku, případně došlo k demonstraci vojenské síly útočníka (de facto k rozložení tábora) a následnému vyjednávání ukončeného kapitulací města. Tvrze pak nepředstavovaly natolik silné opěrné body, k jejich dobytí nebylo potřeba vynaložit vojsku takové úsilí, aby v jejich okolí zanechaly movité a nemovité stopy po vojenské akci.

Hrady, jakožto zpravidla pevnější fortifikovaná sídla, se stávaly cílem soustavnějšího dobývání. Stopy po obléhání hradů můžeme tradičně dělit na movité a nemovité. Zatímco mezi movité můžeme řadit nálezy militarií, či předmětů spojených s pobytem vojska, tak mezi nemovité patří reliktů po táborech obláhatelů a jejich vlastní fortifikace, palebná postavení, pevnůstky či zemní práce spojené s obléháním. Na základě nedávné pečlivé rešerše J. Kypty a J. Marounka lze bohužel konstatovat, že v prostoru severovýchodních Čech dosud nebyla popsána lokalita s takovými nezpochybnitelnými nemovitými stopami po obléhání.<sup>14</sup> Nejblíže k našemu prostoru se nachází až reliktů pevnůstky obláhatelů u hradu Lichnice.<sup>15</sup> Jako nepodložené, přesto v literatuře objevující se lokality se stopami po obléhání lze uvést situace v okolí hradů Bradlce, Červené Hory, Pařezu, Střemene a Vízburku. Za jako dosud jediný možný relikt po obléhání hradu v husitském období lze označit nedokončený příkop a val v blízkosti hradu Mokřice, jehož úkolem bylo chránit vznikající tábor obláhatelů. Tato nálezořá situace dosud nebyla kriticky zhodnocena.

11 Dušan FOLTÝN – Jiří SLAVÍK, *Stavební podoba cisterciáckého opatství Svaté Pole ve světle písemných a hmotných pramenů*, *Východočeské listy historické* 17–18, 2001, s. 345–367; Martina BEKOVÁ – Jiří SLAVÍK, *Klášter nad Dědinou, cisterciácký klášter Sacer campus – Svaté Pole. Nové nálezy a objevy*, in: Ivo Hlobil – Milan Dospěl (edd.), *Gotické a raně renesanční umění ve východních Čechách 1200–1550*, 2014, s. 9–17.

12 Miroslav KOVÁŘ – Vlastislav KRACÍK (edd.), *Benediktinský klášter v Opatovicích nad Labem. Studie k architektuře a dějinám klášterů 3*, Praha – Opatovice nad Labem 2022.

13 Například Jana KREJSOVÁ, *K obléhání českých měst ve středověku*, *Forum urbes medii aevi* 4, 2008, s. 312–335; shrnuto naposledy Vladislav RAZÍM, *Středověká opevnění českých měst 1. Výklad*, Praha 2022, s. 358–362.

14 J. KYPTA – J. MAROUNEK, *Terénní stopy*, Praha 2022.

15 *Ibidem*, s. 166–173.

Ve sledovaném regionu prozatím nejvýraznější projev po vojenské aktivitě v okolí sídel představují soubory militarií.<sup>16</sup> Abychom mohli nálezy spojit s obléháním konkrétních lokalit, je důležité, aby se jednalo o početné soubory a také, aby pocházely ze širšího okolí lokality. Tyto podmínky jsou nutné, aby se nálezy militarií nezaměnily s běžným výskytem zbraní a munice v rámci inventáře opevněného sídla. Limitujícím faktorem řady souborů však je absence nálezových okolností artefaktů a zejména jejich lokalizace. V následujícím textu představíme čtyři lokality s hodnotnými soubory, které vznikly během obléhání opevněných lokalit – hradů.

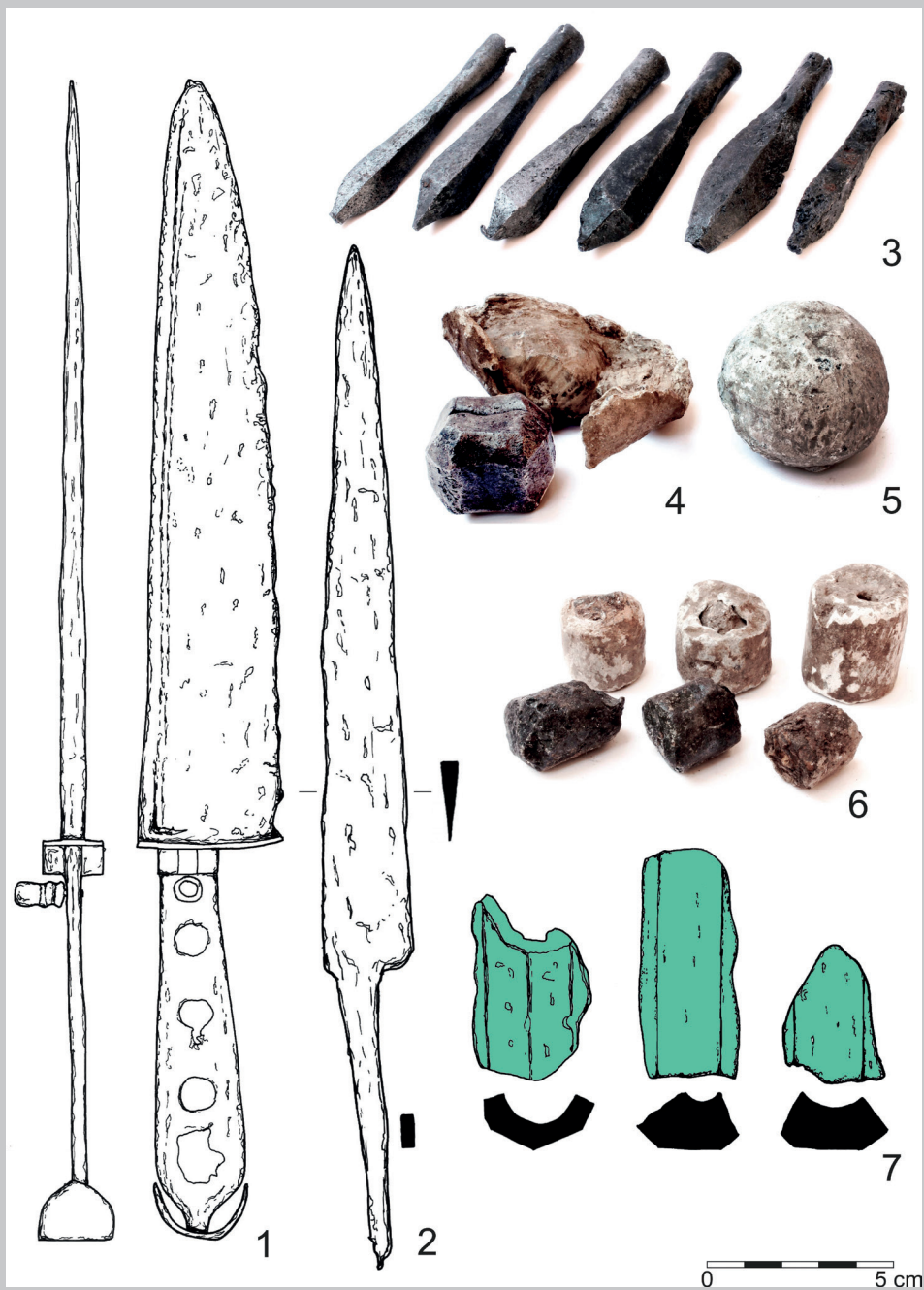
První příklad početného souboru militarií představuje hrad **Červená Hora**. Toto sídlo bylo založeno v závěru 13. století, poprvé se po hradu píše mezi lety 1291–1295 Sezima, který zastával v Praze post zemského sudího. Na počátku husitských válek držel hrad Hynek mladší z Dubé, píšící se po Červené Hoře. Jelikož se jednalo o straníka císaře Zikmunda, byl hrad východočeskými husity dvakrát obléhán. První akce proti hradu v roce 1421 skončila neúspěšně. Druhé obležení proběhlo v roce 1427, útoku se účastnily oddíly z hradecké domácí obce, Jaroměře, Náchoda a družina Matěje Salavy ze Skal. Později se k obláhatelům přidala i sirotčí vojska, která se vracela z Lužice.<sup>17</sup> Tomuto náporu nemohla posádka Červené Hory vzdorovat a 8. června byl hrad vydán, vypálen a rozbořen. Pro sídlo to znamenalo definitivní zánik, nebylo obnoveno. Hrad se sice nacházel na výrazné ostrožně, kterou obtéká řeka Úpa. Na počátku 15. století se však jako strategická nevýhoda ukázala sevřenost okolními protilehlými svahy. Z těchto poloh, včetně přístupové šíje bylo možné hrad blokovat a postřelovat.

Z okolí hradu pochází početný soubor militarií, které byly učiněny za pomoci detektoru kovů (srov. Obr. 1).<sup>18</sup> V kolekci převládají projektily vystřelené z palných zbraní (51 ks), dále pak železné hroty šípů (24 ks). Zastoupeny jsou o fragmenty palných zbraní (10 ks), které pocházejí z roztržených hlavních. V kolekci jsou přítomny i tesáky, součásti ochranné zbroje, dýky, sudlice, meč, kuše a nášlapní ježci. Převážná část militarií pochází z prostoru předhradí a jedná se tak snad většinou o výzbroj a vstroj hradních obránců. V případě nalezené munice se může též jednat o výsledek střelby útočníků na předhradí, to platí zejména pro střely a projektily deformované nárazem do tvrdé překážky.

16 V prostoru mimo sledované východní Čechy lze uvést publikované nálezové kolekce z okolí hradu Lopaty: Milan NOVOBILSKÝ, *Obléhání hradu Lopaty. Rekonstrukce obléhání hradu z roku 1432–1433*, Plzeň 2008; hradu Kostomlaty: Milan SÝKORA, *Obléhání hradu Kostomlaty*, AH 48, 2023, č. 1, s. 113–142 a hradu Kalichu: Ivan LEHKÝ – Milan SÝKORA, *Kalich a Panna. Hrady Jana Žižky*, Most 2016.

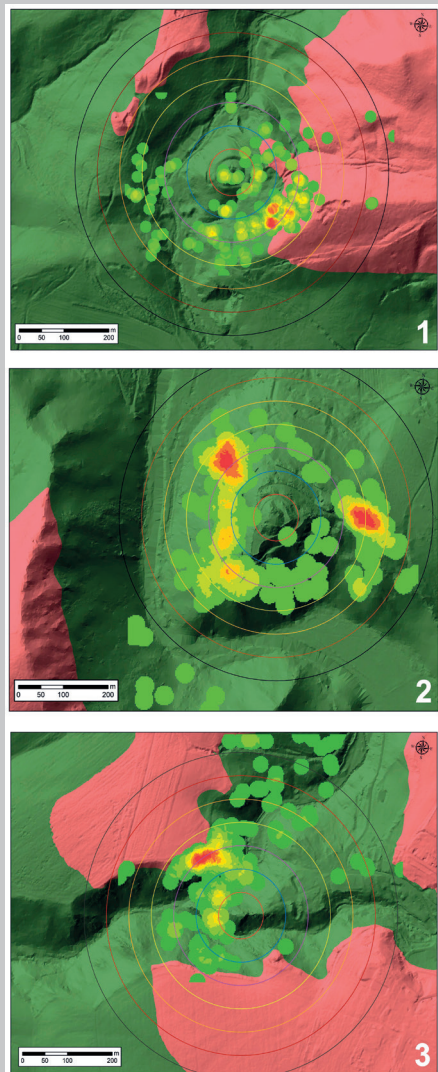
17 M. ŠANDERA, *Zikmundovi věrní*, s. 89–90; August SEDLÁČEK, *Hrady, zámky a tvrze království českého V. Podkrkonoší*, Praha 1887, s. 37.

18 Pavel DRNOVSKÝ, *Hmotná kultura šlechtických sídel severovýchodních Čech: Každodennost ve středověku pohledem archeologie*, Hradec Králové 2018, s. 151–176.



Obr. 1: Hrad Červená Hora, výběr nalezených militarií. 1) tesák, 2) dýka, 3) hroty šípů, 4-6) kompozitní projektily palných zbraní, železná jádra obalená olovněm pláštěm, 7) fragmenty hlavní palných zbraní. Autor P. Drnovský.





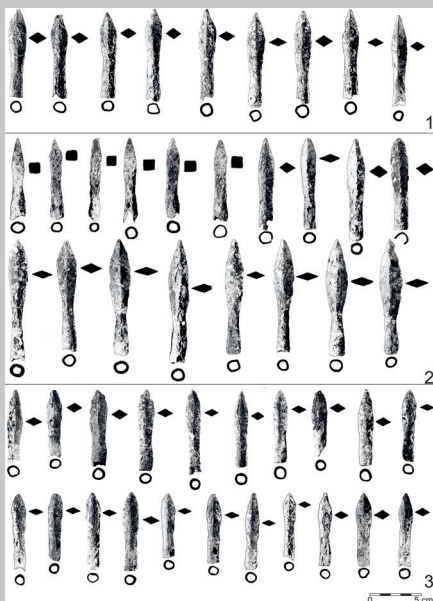
Obr. 2: Analýza koncentrace výskytu nalezených militarií v okolí hradů Mokřice (1), Potštejn (2) a Rychmberk (3). Soustředné kružnice jsou v rozestupu po 50 metrech, středem je hradní jádro. Zelená barva reliéfu pokrývá území, které je oproti jádru níže, červená barva reliéfu pokrývá území, které je oproti jádru výše (hranice nadmořské výšky stanovena 4 metry nad současným povrchem hradního jádra). Na základě podkladů P. Drnovského vytvořil M. Lanta.

Základním limitem interpretace červeno-horského souboru je absence lepších náleзовých okolností týkajících se zejména polohopisných informací. Jak důležité je při detektorové prospekci zaznamenávat polohu a další náleзовé okolnosti uložení, vynikne při srovnání s dalšími třemi lokalitami, kde byla taková data sbírána. Jedná se o nálezy z okolí hradu Mokřice, Rychmberka a Potštejna (srov. Obr. 2). Podrobné vyhodnocení všech tří souborů přinesly v nedávné době samostatné studie.<sup>19</sup> Analyzované náleзовé soubory pochází z cílených prospekci, které byly prováděny detektorem kovů. Na hradě Mokřice u Jičina byl výzkum realizován spolupracovníky Regionálního muzea a galerie v Jičíně a v případě hradů Potštejna a Rychmberka se na detektorové prospekci přímo podíleli i pracovníci Muzea a galerie Orlických hor v Rychnově nad Kněžnou.

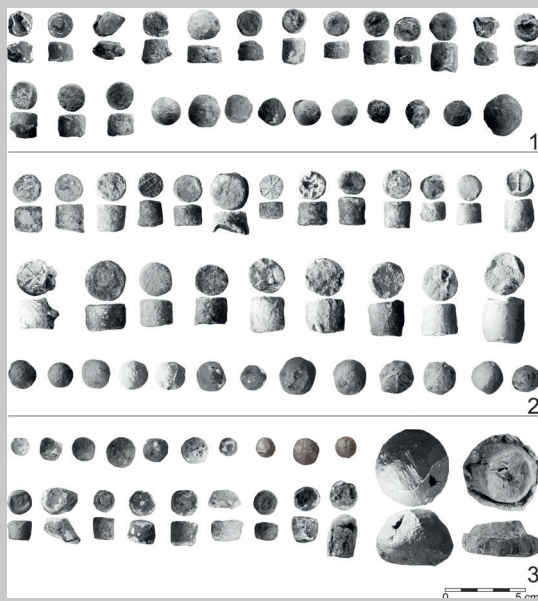
Nejvíce militarií pochází z okolí hradu **Potštejna** – celkem 401 kusů. Hrad byl celkem třikrát obléhán. Prvně v roce 1339, kdy byl dobyt moravským markrabím Karlem, který ho později nechal obnovit. Dále byl krátce obléhán vojenskými oddíly Bočka z Kunštátu, Smila Flašky z Rychmberka

19 Idem, *Soubor kovových nálezů z hradu Mokřice u Lužan a jeho blízkého okolí (okres Jičín)*, AH 46, 2021, č. 1, s. 147–171; idem – Tomáš BEK – Martina BEKOVÁ, *Militaria z okolí hradu Rychmberka ve východních Čechách jako doklady jeho dobývání*, AH 46, 2021, č. 2, s. 413–443; Pavel DRNOVSKÝ – Tomáš BEK – Martina BEKOVÁ, *Archeologické nálezy militarií z okolí hradu Potštejna ve východních Čechách jako doklady jeho trojího dobývání v letech 1339, 1399 a 1432/1433*, AH 47, 2023, č. 1, s. 83–125.

a litomyšlského biskupa Jana.<sup>20</sup> Rozsahem zásadní však bylo dobývání husitskými oddíly, které probíhalo na přelomu let 1432 a 1433. Po celkem sedmi měsících se jeho posádka vzdala.<sup>21</sup> Mezi militarií dominují hroty šípů (237 ks) a projektily palných zbraní (149 ks), přítomny jsou jednotlivě i tesáky, fragment kuše a palné zbraně (obr. 3.1; obr.4.1). Díky pozici nálezů jsme si schopni vyvodit strategii útočníků. Hrad situovaný



Obr. 03: Výběr hrotů šípů. 1) Potštejn, 2) Rychmberk, 3) Mokřice.  
Autor P. Drnovský.



Obr. 04: Výběr projektilů palných zbraní. 1) Potštejn, 2) Rychmberk, 3) Mokřice.  
Autor P. Drnovský.

na osamoceném výrazném návrší nedovoľoval postřelování k převýšené pozice. Útočníci byli nuceni útočit přímo na hrad. Nálezy rozeseté na svazích hradního kopce lze považovat převážně za munici obránců, kteří se snažili jejich postup omezit (obr. 2.2). Podle prostorové distribuce nálezů lze vyvodit, že útok na hrad probíhal ze všech stran, přičemž lze rozeznat dvě koncentrace. První směr útoku byl veden od východu. Na této straně je svah hradního kopce nejmírnější a vedla tudy patrně i přístupová cesta k hradu. Druhý směr útoku byl veden od severozápadu po poměrně strmých stráních, které spadají k řece Orlici.

Dalším hradem, který byl obléhán během husitských válek a z jehož okolí pochází bohatý soubor militarií, je **Rychmberk**.<sup>22</sup> Během roku 1425 byl dobyt vojskem pod

20 August SEDLÁČEK, *Hrady, zámky a tvrze království českého II. Hradecko*, Praha 1883, s. 13.

21 M. ŠANDERA, *Zikmundovi věrní*, s. 125.

22 Jméno hradu Rychmberk se v průběhu novověku přeměnilo do současné podoby Liberk. V textu ponechávám původní tvar názvu.



velením hejtmana Jana Hvězdy z Vícemilic.<sup>23</sup> Hrad byl obnoven a za poděbradského období byl ještě dvakrát vystaven vojenskému útoku v rámci konfliktů vyvolávaných Janem Koldou ze Žampachu.<sup>24</sup> Vzhledem k charakteru bojů spojených s Koldou ze Žampachu, které byly, co do počtu ozbrojenců spíše menšího rázu předpokládáme, že většina nalezených militarií v okolí Rychmberka souvisí s obléháním v roce 1425 (obr. 3.2; obr. 4.2). Celkem se jedná o 271 nálezu, kde opět převládají hroty šípů (188 ks) a projektily palných zbraní (78 ks). Nálezy se koncentrují severně od hradního jádra na protilehlém svahu. Vzdálenost od jádra hradu se u většiny nálezů pohybuje v rozmezí 120–160 metrů. Tyto nálezy lze považovat za munici vystřelenou obránci hradu vůči útočníkům (obr. 2.3). Dobyvatelé si v tomto prostoru zřídili obléhací postavení. Z jejich pohledu se jednalo o strategicky výhodnou polohu. Vůči hradnímu jádru se nachází v mírném převýšení (přibližně 10 m) a v relativně malé vzdálenosti.

Poslední z rozsáhlých kolekcí byla získána v okolí hradu **Mokřice** u Lužan na Jičínsku. V případě této lokality postrádáme přímý písemný doklad o jejím obležení. Výpověď značného množství militarií (214 ks) v okolí hradu však mluví jasně (obr. 3.3; obr. 4.3). Podobně jako v případě předchozích lokalit zde dominují hroty šípů (163 ks) a projektily palných zbraní (35 ks). Určení dobytí hradu do dvacátých let 15. století lze odvodit z požárové destrukce hradního jádra. V rámci vrstev se zde podařilo dokumentovat provoz falzátorské dílny, která se zaměřila na výrobu domácí oběhové mince, neoficiálních flútků.<sup>25</sup> Podle prostorové koncentrace nálezů lze určit hlavní směr postupu obléhatelů. Ti si zvolili protilehlý svah, který výrazně převyšuje hradní jádro již v horizontální vzdálenosti 120 metrů. Útočníci mohli postřelovat hrad a zároveň využívat převýšení a případně krytí za hranu hřbetu (obr. 2.1). Munice obránců nastřelená do tohoto svahu dokazuje snahu postupu zabránit. Další nálezy, i když méně početné byly nalezeny na západním protilehlém svahu. I tato munice patrně pochází od obránců hradu.

Poslední skupina lokalit, která umožňuje archeologický výzkum, jsou lokality, které byly dobyty a následně **nedošlo k jejich obnově**. Bojové akce mířené proti opevněným lokalitám byly v prostoru severovýchodních Čech relativně časté. Během husitských válek byly takto obléháno téměř 20 opevněných sídel, nepočítaje města.<sup>26</sup>

23 A. SEDLÁČEK, *Hrady II. Hradecko*, s. 191.

24 František MUSIL – Ladislav SVOBODA, *Hrady, zámky a tvrze okresu Rychnov nad Kněžnou*, Ústí nad Orlicí 1998, s. 140.

25 Jan BOUBLÍK – Pavel DRNOVSKÝ, *Falzátorská dílna na hradě Mokřice u Lužan (okr. Jičín)*, Numismatické listy 77, 2023, č. 1–4, s. 57–102.

26 Adršpach (1430), Červená Hora (1421, 1427), Holohlavy (1425), Hoříněves (1425), Hostinné (1424), Frymburk (1431), královský hrad v Hradci Králové (1423), Chlumec nad Cidlinou (1425), Kozojedy (1423), Lanšperk (1425, 1429), Mlázovice (1424), Náchod (1431, 1432), Opočno (1422), Pecka (1432), Potštejn (1432/33), Rychmberk (1425), Smidary (1424), Trosky (1428), Zachrašťany (1425).

I přes dobytí některých sídel byla většina lokalit obnovena. V rámci sledovaného prostoru lze určit na základě písemných pramenů pouze pět lokalit, které zůstaly opuštěny, neobnoveny. Jedná se o hrad Červenou Horu a tvrze v Mlázovicích, Kozojedech, Zachrašťanech a Plačicích.

Okolnosti zániku hradu Červené Hory byly popsány výše. Tvrz v **Kozojedech** byla vypálena krátce po bitvě u Hořic v roce 1423. Písemné zprávy nás informují o šedesáti upálených obráncích.<sup>27</sup> Zánik objektu, který patrně nebyl výrazně opevněn, byl bezpochyby trvalý. Dodnes tápeme, kde se mohla tvrz nacházet. Intuitivně ji klademe do sousedství kostela sv. Václava (obr. 5).<sup>28</sup>

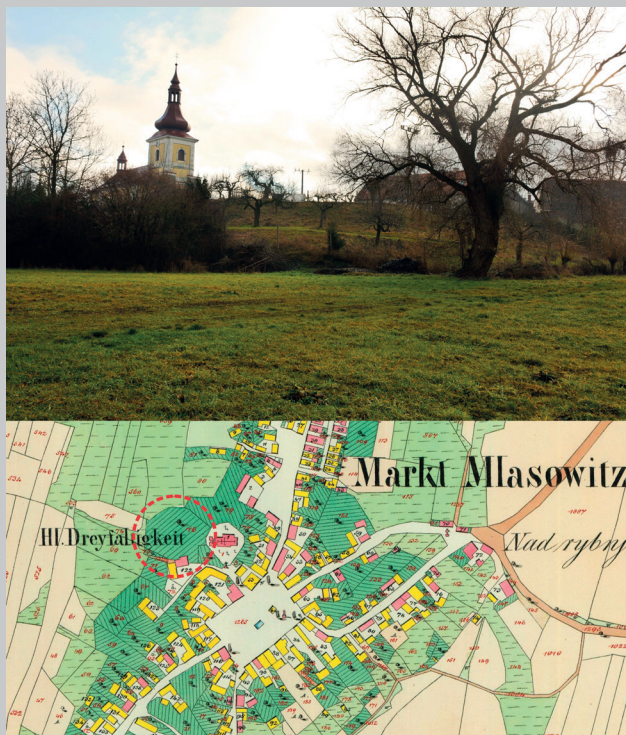


Obr. 5: Panorama kostela sv. Václava v Kozojedech od východu a stav vesnice na císařském otisku stabilního katastru. Přesné místo tvrze, kterou v roce 1423 vypálili husité v návaznosti událostí po bitvě u Hořic neznáme. Na základě konfigurace terénu je pravděpodobné, že se nacházela v blízkosti kostela sv. Václava, který je připomínán prvně v 60. letech 14. století. Současná podoba dřevěného a omítnutého kostela pochází z roku 1689. Foto P. Drnovský duben 2024.

27 *Fontes rerum Bohemicarum. Series nova III. Staré letopisy české 3*, edd. Alena M. Černá – Petr Čornej – Markéta Kłosová, Praha 2018, s. 13; Petr ČORNEJ, Jan Žižka. *Život a doba husitského válečníka*. Praha 2019, s. 503.

28 Bez jasného zdůvodnění určila E. Ulrychová terénní nerovnost v jižní části dvora čp. 49 na parcele 2/1 za relikv hradby tvrze; E. ULRYCHOVÁ, *Archeologické nálezy*, s. 150.

Polohu tvrže, která stávala v městečku **Mlázovicích** naopak můžeme určit velmi dobře. Zánik sídla souvisí s výpravou Jana Žižky, který je v roce 1424 dobyl a vypálil. Při této události zahynul zde sídlící Černín (obr. 6).<sup>29</sup> Relikty fortifikace se nachází na



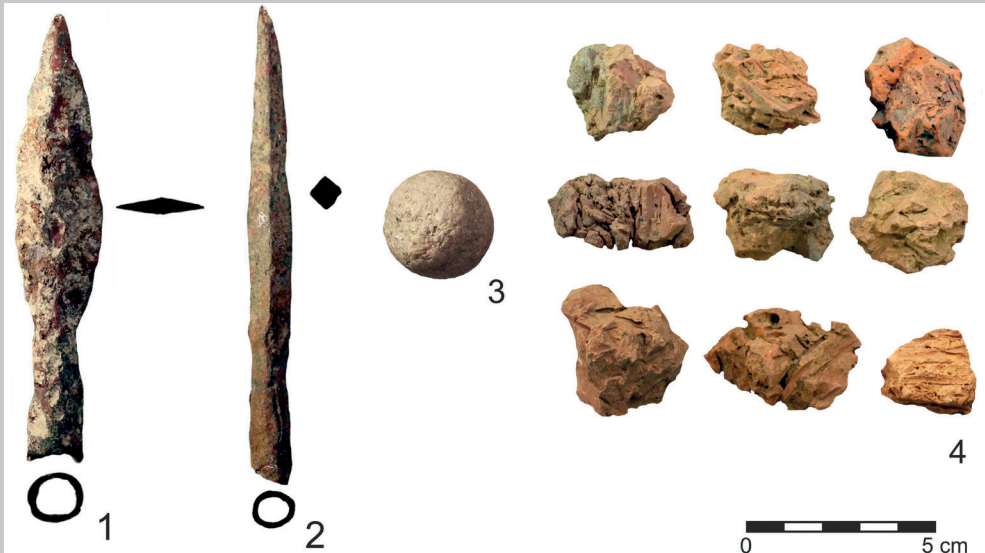
Obr. 6: Relikty tvrže, která stála do roku 1424 v Mlázovicích jsou stále dobře rozpoznatelné. Sídlo bylo situováno na vyvýšenině na severozápadním okraji Mlázovic. Dole podoba Mlázovic zaznamenaná na císařském otisku stabilního katastru. Foto P. Drnovský únor 2024.

mírném návrší nad Mlázovicemi v sousedství kostela. Jádrem tvrže je tvořeno kruhovým pahorkem, který vznikl vyhloubením stejně pravidelného oběžného kruhového příkopu, na jehož vnější hranu navazuje na severní, východní a jižní straně val. V nedávné době proběhlo na lokalitě geofyzikální měření, které detekovalo přítomnost destruktivních vrstev v příkopu.<sup>30</sup> Během povrchových sběrů byly získány i fragmenty přepálené mazanice – hliněného omazu dřevěných konstrukčních prvků, který byl během požáru tvrže vypálen do tvrdého stavu. V dřívější době, na počátku 20. století byly v prostoru tvrže získány nálezy tři militarií – dvou hrotů šípů a kamenného

29 FRB. Series nova III, s. 15.

30 Pavel DRNOVSKÝ, *Tvrz v Mlázovicích (okr. Jičín) ve světle archeologických výzkumů. Postavení sídla v kontextu okolních fortifikací a jejich vývoje*, AH 48, 2023, č. 2, s. 445–471.

projektilu (obr. 7). Zda se jednalo o součást mobiliáře tvrže, nebo nálezy souvisí s vojenskou akcí Jana Žižky nelze určit.



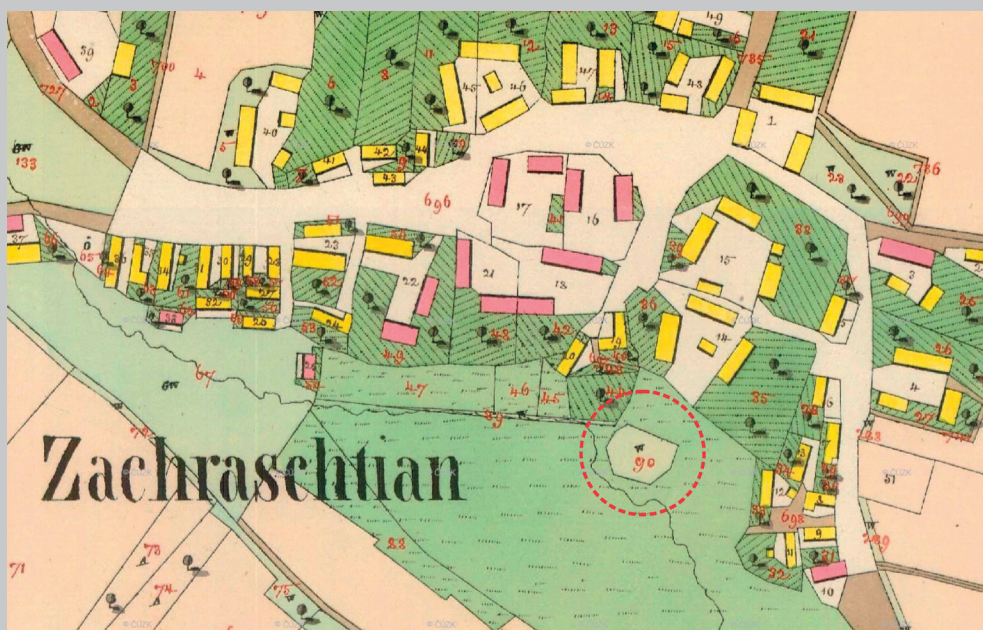
Obr. 7: Nálezy pocházející z tvrže v Mlázovicích. 1-2) hroty šípů, 3) kamenný projektil, 4) vypálená mazanice. Autor P. Drnovský.

Dalším zaniklým objektem je tvrz, která stávala v **Zachrašťanech** u Nového Bydžova. Tvrz byla dobyta v roce 1425 rámci výpravy táboritů a sirotků vedených hejtmanem Janem Hvězdou z Vícemilic.<sup>31</sup> Předtím byl dobyt Chlumeck nad Cidlinou a po Zachrašťanech se vojsko vydalo k tvrzím v Hořiněvsi a Holohlavech. Poloha tvrže v Zachrašťanech lze určit díky pozemkovým mapám 19. století (obr. 8). V této době musely být ještě její zbytky relativně dobře patrné, neboť centrální část bývalé tvrže sloužila jako louka, zatímco příkop a val byly znázorněny jako louky podmáčené. Přes jižní průběh příkopu byla vedena vodoteč, která ho napájela vodou.

Jako poslední lokalitu zaniklou během husitských válek uvádíme tvrz, která stávala v **Plačicích** u Hradce Králové. Vypálena sice byla až v roce 1436, avšak během okolností, které přímo navazují na dobu po bitvě u Lipan. Na podzim roku 1436 plačickou tvrz obsadil Diviš Bořek z Miletínka, který společně s Vilémem Kostkou z Postupic měli za cíl vojensky podrobit město Hradec, který stále odmítal uznat císaře Zikmunda českým králem. Jejich blokáde Hradce se však nezdařila a po smrti Viléma Kostky z Postupic při srážce, která se udála 6. listopadu u Vysoké nad Labem, se Bořek z Miletínka stáhl

31 FRB. *Series nova III*, s. 15, 64, 79.





Obr. 8: Tvrz v Zachrašťanech u Nového Bydžova vypálená v roce 1425 se nacházela při jižní okraji vsi. Na císařském otisku stabilního katastru z 19. století je stále patrný rozsah středověkého pahorku, který byl obklopen příkopem napájeným vodou z místní drobné vodoteče.

zpátky na své statky. Předtím však nechal plačickou tvrz zapálit.<sup>32</sup> Tvrz stávala v severozápadní části vesnice. Viditelné reliktů zemní fortifikace – valu zmiňuje ještě František Petera Rohoznický na sklonku šedesátých let 19. století.<sup>33</sup> Lokalita byla též popsána ještě v roce 1882 M. Lüssnerem. V roce 1890 byly terénní zbytky tvrže rozvezeny, objevena byla uhlíkatá vrstva, patrně související se zánikem sídla a zmíněny jsou i podkovy.<sup>34</sup> Přesnou lokalizaci a popis lokality přináší studie R. Bláhy.<sup>35</sup> Z tvrziště pochází nález zdobeného hrotu střely do kuše (obr. 9).<sup>36</sup>

Výše uvedené lokality se známým datem zániku představují pro archeologii důležitý typ lokalit. Na rozdíl od sídel, které se přes plynulý vývoj dochovaly do současnosti, či lokalit, které sice zanikly, ale nevíme na základě písemných pramenů přesné datum

32 FRB. *Series nova III*, s. 25, 71, 116, 212

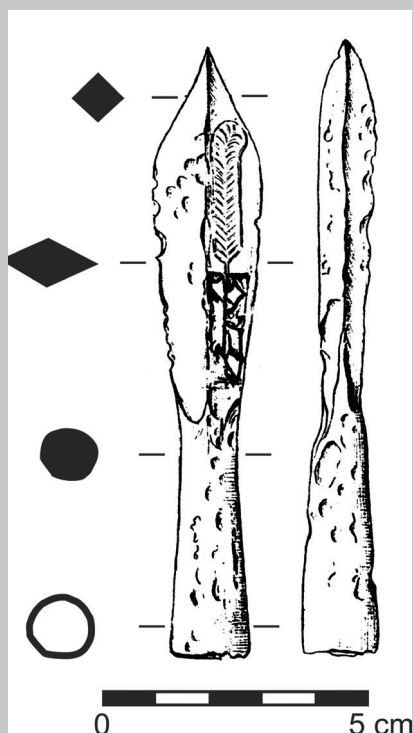
33 Karel SKLENÁŘ, *Františka Petery Rohoznického „seznamy hradů a hrádků v Čechách“ (1865–1867)*, *Castellologica bohémica* 12, 2010, s. 9–23.

34 Ludvík DOMEČKA – František Ladislav SÁL, *Královéhradecko, I. dílu 1. část, Hradec Králové* 1928, s. 20.

35 Radek BLÁHA, *Pozůstatky tvrže v Plačicích podle popisu M. Lüssnera*, *Královéhradecko* 14, 2023, s. 11–18.

36 Idem – Jiří SLAVÍK, *Hrad v Hradci Králové*, Hradec Králové 2020, s. 143; Vladimír BRYCH, *Hmotná kultura středověké tvrže v Čechách*, in: Ladislav Svoboda a kol., *Encyklopedie českých tvrzí I. Díl – A–J*, Praha 1998, s. XLVII–LXXXIII, zde na s. LVII, obr. 6.



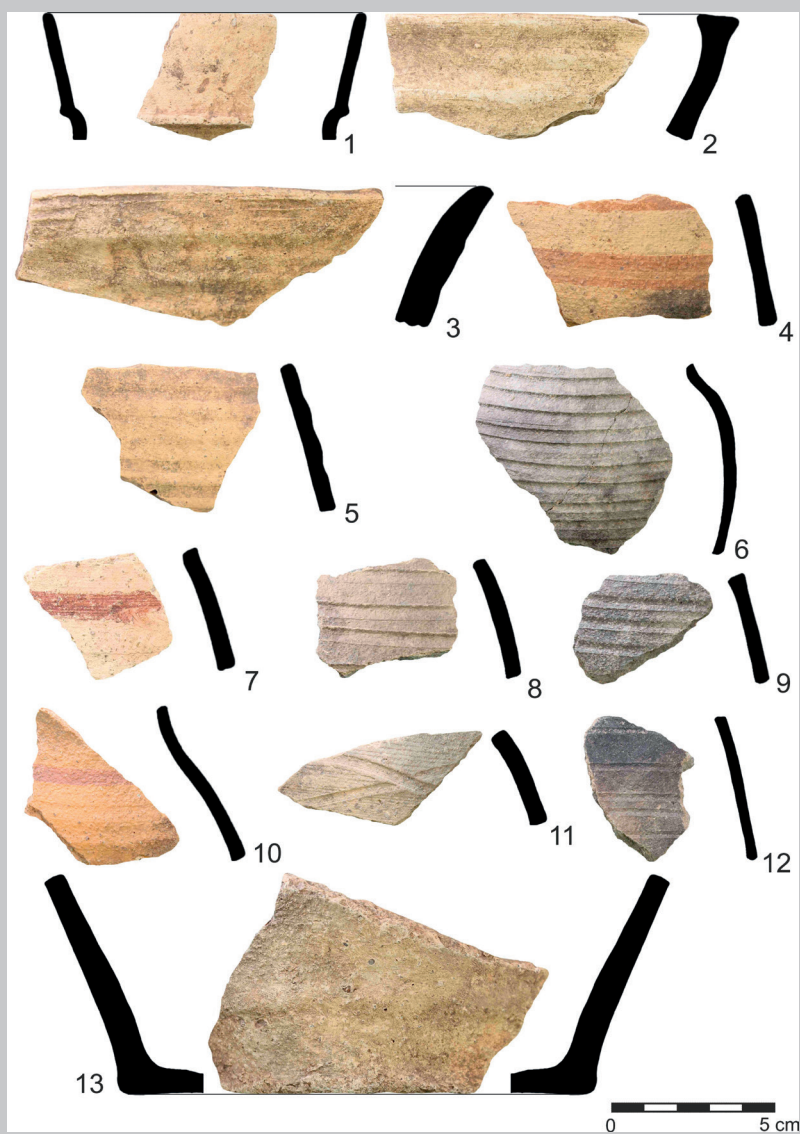


Obr. 9: Z trže v Pláčicích u Hradce Králové zničené v roce 1436 se do dnešní doby téměř nic nedochovalo, ačkoliv z ní ještě v 19. století byly patrné terénní relikty. Jedním z mála pozůstatků je zde nalezený zdobený hrot šípu uložený v Národním muzeu, inv. č. H2-277, převzato z V. BRYCH, 1998, s. LVII, obr. 6, upraveno autorem.

zániku, představují jako naleziště významnou kategorii, která částečně naplňuje definici uzavřeného nálezového celku.<sup>37</sup> Pokud známe datum zániku, lze nálezy zde získané určit *ante quem* vůči historické události. Cennost lokality však nesouvisí pouze s hmotnými nálezy, ale i ve sledování stavební podstaty sídel, které byly v určité fázi náhle ukončeny. V případě tvrže v Mlázovicích máme před sebou relikty vrchnostenského sídla – tvrže, která v držení příslušníků nižší šlechty byla umístěna v rámci venkovského osídlení. Její stavební podstata se spíše opírala zejména o dřevěné konstrukce. Hrad Červená Hora doposud nebyl po stavební stránce dostatečně zhodnocen. Na základě terénních relikvů je ale zřejmé, že hrad zaniklý na sklonku dvacátých let 15. století neprodělal výraznou/zaznamenání hodnou modernizaci svého opevnění, která by se například projevila budováním vysunutých, či předsunutých opevněných pozic, které známe z jiných hradních lokalit, které prodělaly období husitských válek.

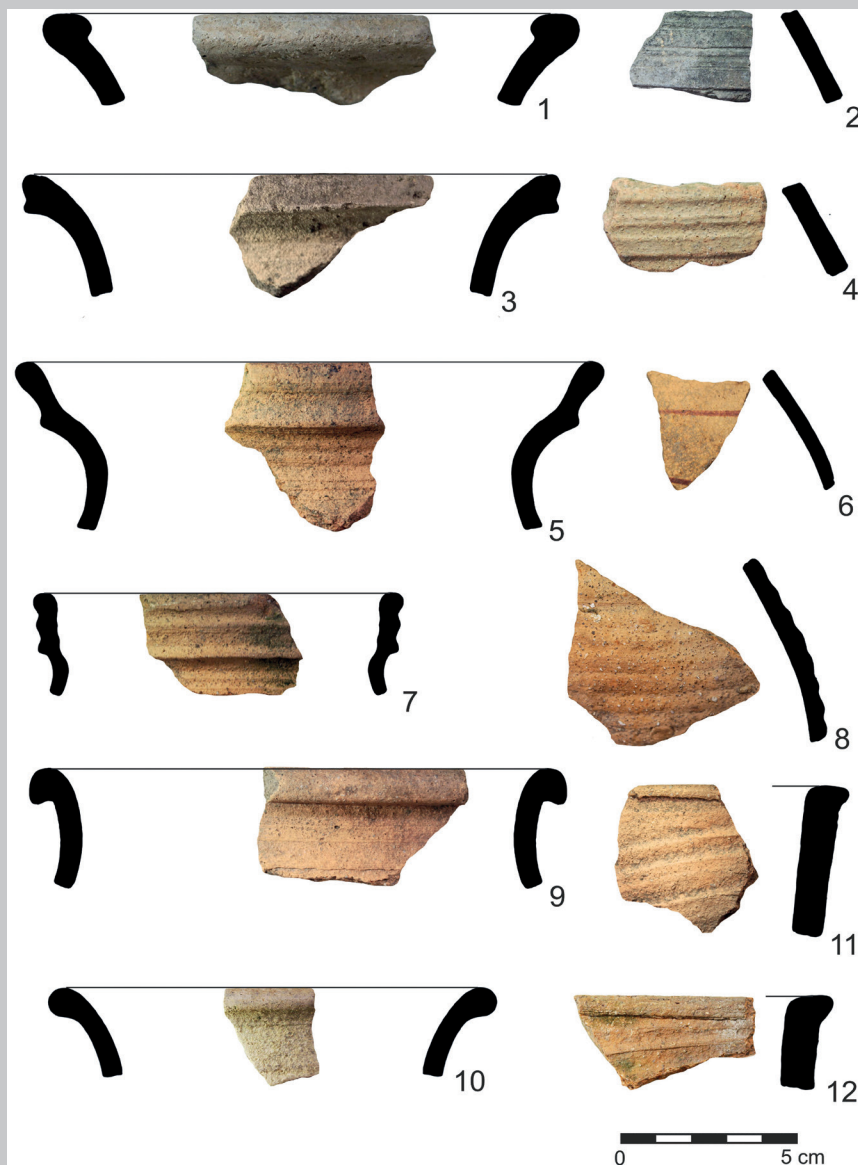
37 K definici a problematice pojmu Slavomil VENCL, *Souvislosti chápání pojmu „nálezový celek“ v české archeologii*, AR 80, 2001, s. 592–614.

Nálezů z těchto zaniklých lokalit bohužel není mnoho. Kovové nálezy z Červené Hory byly již zmíněny. V souboru militarií stojí za povšimnutí vysoký podíl palných zbraní, které dokládají, že jejich obecné použití nastalo již během dvacátých let 15. století. Keramické nálezy se skládají ze stolní a kuchyňské keramiky. Několika zlomky jsou doloženy keramické nádobkové kachle (obr. 10). Majitel hradu tedy disponoval



Obr. 10: Keramické nálezy pocházející z hradu Červená Hora, jejich původ lze klást před rok 1427, kdy bylo sídlo vypáleno, zničeno a neobnoveno. 1, 4-13) zlomky nádob, 2-3) zlomky nádobkových kachlů. Nálezy uloženy v Muzeu východních Čech v Hradci Králové. Autor P. Drnovský.

nepřímo vytápěnou komnatou. V rámci mlázovické tvrze byly kromě již zmíněných militarií získány fragmenty stolní a kuchyňské keramiky. Několika zlomky je také přítomna kamnářská keramika. Přítomnost kachlových kamen je tedy doložena i v tomto zkoumaném objektu (obr. 11).



Obr. 11: Keramické nálezy pocházející z tvrze v Mlázovicích, jejich původ lze klást před rok 1424, kdy bylo sídlo vypáleno, zničeno a neobnoveno. 1-10) zlomky nádob, 11-12) zlomky nádobkových kachlů. Nálezy uloženy v Regionálním muzeu a galerii v Jičíně. Autor P. Drnovský.

Archeologický výzkum válečných událostí spojených s obdobím husitských válek je plně závislý na charakteru jednotlivých historických událostí a jejich možném odrazu do archeologicky poznatelných situací. Na základě výše uvedeného soupisu dosavadního poznání se jeví, že velké dějinné události (bitvy), které ovlivňovaly další historický vývoj, nemusely po sobě paradoxně zanechat výraznější archeologické stopy. Výzkum polních bitev středověku je všeobecně problematický i v evropském měřítku. Mezi nejlépe poznané situace spojené s bojovými střetnutími patří obléhání fortifikací, zvláště pak hradů. Souvisí to s možností výzkumu těchto lokalit, u kterých známe jejich polohu a jejichž okolí nebylo zpravidla natolik výrazně změněno během dalšího historického vývoje, tak jak tomu je trvale osídlených sídel – měst, městeček a vesnic. Prozatím nepřilíh řešeným tématem je výzkum poloh, které zanikly v důsledku husitských válek. Souvisí to s omezeným počtem písemných pramenů, které nás o takových událostí zpravují. Nálezy z těchto lokalit však představují z hlediska chronologie datační opory srovnání. Dosud neprobádaným tématem zůstává též vliv válečných událostí na charakter venkovského osídlení.

### **Autor | Author**

**Pavel Drnovský**

Katedra archeologie

Filozofická fakulta

Univerzita Hradec Králové

Náměstí Svobody 331/2, 500 02 Hradec Králové

Česká republika

pavel.drnovsky@uhk.cz

ORCID: 0000-0002-0097-8637

**Mgr. Pavel Drnovský, Ph.D.** (\* 1986), působí na Katedře archeologie FF UHK. Odborně se věnuje tématům spojeným s obdobím středověku a raného novověku. Zaměřuje se na problematiku výzkumu opevněných středověkých sídel, studium proměny kulturní krajiny středověku a novověku, dále pak na poznání hmotné kultury a každodenního života ve středověku a novověku.

## Summary

*During the Hussite Revolution, the region of north-east Bohemia was an area where there were relatively frequent battles between different political groups. The text of the study is devoted to a review of archaeological research on sites associated with the Hussite wars. The archaeological research of war events associated with the Hussite period is fully dependent on the nature of individual historical events and their possible reflection in archaeologically recognizable situations. Large historical events (battles) that influenced further historical development may paradoxically not have left behind significant archaeological traces. Research on medieval field battles is generally difficult on a European scale. Among the best understood situations associated with combat encounters is the siege of fortifications, especially castles. This is related to the possibility of researching these sites, for which we know their location and whose surroundings have generally not been so significantly altered during further historical development, as is the case with permanently inhabited settlements – cities, towns and villages. In particular, militaria collections can give information about the form of siege. If we know the locations of specific finds, the directions of conquest can be determined. Among such valuable collections are finds from the vicinity of the castles of Potštejn, Rychmberk and Mokřice. A topic that has not yet been addressed is the research of locations that were lost as a result of the Hussite wars. This is related to the limited number of written sources that inform us about such events. However, the findings from these sites provide a basis for comparison in terms of chronological dating. The influence of wartime events on the character of rural settlement also remains an unexplored topic.*